

L'exposition virtuelle  
« Les Enfants de la Résistance »  
au Munaé

site : [munae.fr](http://munae.fr)  
ou [reseau-canope.fr/musee/](http://reseau-canope.fr/musee/)  
« Les expositions » (page 4)

Lien direct vers cette exposition :  
<https://my.treedis.com/tour/les-enfants-de-la-resistance>



# Lettre d'une étudiante à Paris au lendemain du 11 novembre 1940

Paris - 16<sup>e</sup> Novembre 1940 -

5.1.02.00/2910. 2809



Ma chère vieille.

Peut-être as-tu vu parler des événements parisiens  
bien que les journaux n'en aient soufflé mot? Les  
événements ayant une répercussion directe sur moi - et  
sur un certain nombre de gens, - j'éprouve le besoin de  
t'en faire part. Donc le 11 novembre manifestation  
d'étudiants à l'Étoile - je n'y étais pas et ne sais  
trop ce qui s'est passé exactement - en tous cas ça  
a dégénéré rapidement en bagarre sanglante entre  
allemands et étudiants - des morts et surtout rapts  
formidables - au moins 350 types emprisonnés.

Résultat: mercredi matin, en me rendant au cours  
à 9h je fus tout étonné de trouver porte close - tous  
les étudiants réunis dans le grand amph. de la  
Sorbonne pour entendre le communiqué du doyen:  
Par ordre du haut commandement allemand, toute  
l'université de Paris est fermée, grandes écoles,  
bibliothèques, enfin et ce qui touche à l'enseigne. supérie.  
Les étudiants provinciaux doivent rejoindre leur famille  
ds les 48<sup>h</sup> - et pour tous, obligation de se présenter  
chaque jour au commissariat pour se faire pointer -  
vraiment - c'est charmant - j'ai d'abord hésité,  
me demandant si je ne ferais pas mieux de regagner  
Rouen - mais zut! j'en ai assez de ces chambardements  
Je reste à Paris - nous avons organisé des groupes  
de haraid - et ça va marcher - (pour moi en tous cas,  
car bien des gens la trouve saumâtre) -

Nous sommes toujours à l'hôtel - mais la décision  
doit être prise lundi quant à l'appartement. j'ai hâte

Paris, 16 novembre 1940

Ma chère vieille,

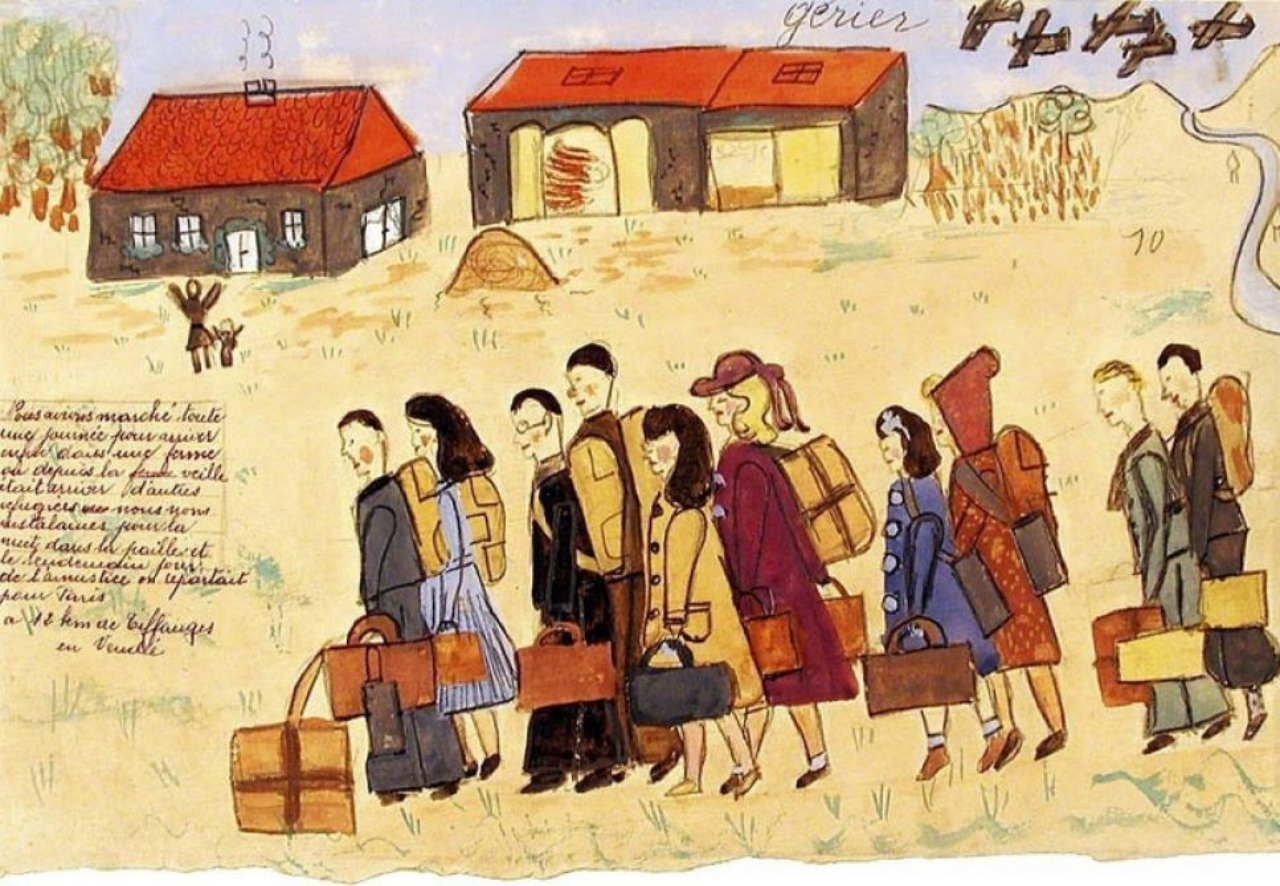
Peut-être as-tu ouï parler des événements parisiens bien que les journaux n'en aient soufflé mot ? Les événements ayant une répercussion directe sur moi, et sur un certain nombre de gens, j'éprouve le besoin de t'en faire part. Donc, le 11 novembre, manifestation d'étudiants à L'Étoile. Je n'y étais pas et ne sais trop ce qui s'est passé exactement. En tous cas, ça a dégénéré rapidement en bagarre sanglante entre Allemands et étudiants. Des morts et surtout rafle formidable, au moins 300 (350 ?) types emprisonnés.

Résultat : mercredi matin, en me rendant en cours à 9 h, je fus tout étonnée de trouver porte close. Tous les étudiants réunis dans le grand amphi de la Sorbonne pour entendre le communiqué du Doyen : par ordre du haut-commandement allemand, toute l'université de Paris est fermée, grandes écoles, bibliothèques et enfin tt [tout] ce qui touche à l'enseign[ement] supérieur.

Les étudiants provinciaux doivent rejoindre leurs familles dans les 48 h. et pour tous, l'obligation de se présenter chaque jour au commissariat pour se faire pointer.

Voilà ! C'est charmant. J'ai d'abord hésité, me demandant si je ne ferais pas mieux de regagner Rennes mais zut ! j'en ai assez de ces chambardements. Je reste à Paris (...).





Dessins sur l'Exode (fonds Adrienne Jouclard)





Dessins du fonds Adrienne Jouclard présentant des scènes scolaires pendant la guerre  
(Enseignante d'un cours complémentaire de jeunes filles à Paris. Dessins réalisés entre 1938 et 1941 sur la vie quotidienne des élèves)

DESSINS



D'EXODE

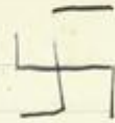
YVES GAULUPEAU & ANTOINE PROST

©Tallandier

Y. Gaulupeau, A. Prost, *Dessins d'Exode*, Tallandier, 2003



# Le feuillet de Marie-Juliette Ménard (lycée d'Angers, 1940-1941)



Vous êtes prié d'assister au convoi,  
service et enterrement de

Monsieur ~~Adolf~~ Hitler. Adolf  
décède subitement à la suite d'une indigestion  
d'imitation simili-beurre à la graine de labrie  
De Profondis

de la part de

Goering son épouse éplorée  
Goebbels et Ribentrop, ses tantes,  
son Bräunchitock, Himmler, Lister, ses  
cousins, cousines et sa famille désolée.

La Société Générale de Visages étant  
chargée des obsèques, on se réunira aux  
lieux d'aisances de la maison.

L'Inhumation aura lieu à la décharge  
publique communale.

N.B. A l'issue de la cérémonie un  
brunch aux Essatz sera servi suivant

la volonté du défunt.

N'apporter ~~rien~~ ni fleurs ni couronnes.  
Seuls les cadeaux en nature (saucisse, pain  
blanc, etc. seront acceptés)



33.04.01/1985.00310 (5)

Sur cette feuille volante, l'élève imagine avec humour, l'enterrement d'Adolf Hitler, en présence de ses bras-droits. Des allusions sont faites également aux pénuries et aux rationnements alimentaires de l'époque. Écrire ceci pouvait pourtant avoir de lourdes conséquences pour M.J Ménard, ses proches et son établissement. Celui-ci subit de 1940 à fin 1943, la présence très perturbante des troupes d'occupation allemandes dans une partie de ses locaux. De janvier à mars 1943, la Gestapo procède à des arrestations et à la déportation vers Ravensbrück, de la directrice, de la gestionnaire, de professeurs, accusées d'entretenir un « esprit antiallemand » et de cacher des jeunes filles juives après l'arrestation de leurs familles. Depuis 1945, la mémoire des disparues, enrichie par les témoignages des survivantes, est honorée chaque année au lycée Du Bellay d'Angers.



Association des Anciens élèves et Professeurs du Lycée Joachim du Bellay d'Angers

**Des Cours Secondaires au Lycée Européen**  
*Le Lycée Joachim du Bellay d'Angers*



Micheline Neveu et Marie-Louise Triollet

Jusqu'en octobre 1943, les locaux furent en grande partie investis par les troupes d'occupation, dans des conditions de cohabitation très difficiles. Le collège fut alors déplacé à l'École normale des garçons, rue de la Juiverie (devenue rue Anne Frank). En 1943, la directrice, Marie Talet, quatre professeurs et l'économe du lycée furent arrêtées et déportées pour « *esprit anti allemand se révélant dans l'enseignement* ». Après 1945, un monument érigé sous le cloître appelle à honorer la mémoire de Marie Talet, Anne-Marie Baudin et Marthe Mourbel, mortes en camp de concentration. Une plaque rappelle le souvenir des enseignantes et des élèves, juives ou résistantes, victimes du nazisme.



# Cahier de la Libération de Damville (Eure) fin 1944 - extraits sur la Résistance

## La vie à la campagne pendant l'occupation



L'occupation n'a pas eu lieu, que dans les villes, elle a existé aussi en campagne. Menacés dans les villes, par les avions anglais, les Allemands avaient pas camions garnis de fusilles. Ils faisaient des campements le long des habitations, en le long des bois. Quelquefois, ils étaient les rieurs avec nous, les habitants. Ils réquisitionnaient les sacs, le beurre, les animaux, que nous étions forcés de porter à la main. Dans les petites villes environnantes, étaient fait un rassemblement de chevaux, que les Allemands achetaient. Mais les cultivateurs cachent les vieux chevaux, ils étaient

## La vie du maquis autour de Damville



Le maquis de Damville fut fondé aussitôt après la défaite de Juin 1940. Des hommes sérieux furent à la tête. Ils engagèrent des jeunes gens qui ne voulaient pas aller en Allemagne. Ils reçurent des armes dans la plaine de Grandvilliers ils les cachèrent et enterrèrent les cartouches sur les bords de la route de Perneuil. Pour soigner les parachutistes il y avait un docteur qui faisait partie de la résistance. Lorsqu'il y eut des avions américains d'abattus dans la plaine de Chomez la Vigne un des chefs du maquis avait un parachutiste derrière lui. Les Allemands lui ont demandé s'il en avait vu et il leur a indiqué le chemin contraire où il était et quelques jours après le pilote partait pour l'Angleterre. Une autre fois un avion Canadien tomba dans le milieu de la nuit. Deux hommes de la résistance éteignirent le feu avec des choux et ils immoient le



Célestin Freinet, *Images du maquis*, 1945 - Saint-Martin-Beassac-Vallouise (Hautes Alpes)

**IMAGES DU MAQUIS**



Poème de C. FREINET - Fusains originaux de M<sup>me</sup> E. LAGIER-BRUNO



**LA GUERRE!**

*Après l'embuscade et la guérilla  
La guerre !  
La guerre,  
Avec les mitrailleuses qui crépitent,  
Les obus et les bombes dont le vacarme emplit la vallée  
D'un permanent bruit de tonnerre...*

*.....  
Ils vont, nos maquisards,  
Avec leurs habits en lambeaux,  
...Sans souliers, sans vivres,  
Sans manteaux ;  
Avec pour armement leurs mitraillettes,  
Et leurs fusils : allemands, français,  
Italiens et anglais,  
Glanés au hasard des patrouilles  
Et des récupérations...  
Ils vont,  
Collant à la terre,  
Surgissant des masures et des chalets,  
S'accrochant aux boqueteaux et aux talus,  
Avançant comme un rempart  
Souple et généreux  
Qui hérissé de ses défenses  
Le sol de France.*

*Une armée qui se bat  
Ce sont des pions qu'on pousse  
Et qu'on remplace au hasard des besoins.  
Le maquis pour l'instant, c'est la fraternité...  
Le destin nous a l'un à l'autre soudés,  
Et la cordée solitaire  
Doit se sauver tout entière  
Ou périr...*



**Des ressources  
pour une mise en contexte rigoureuse**

# Des photos de classe

Sur le site du lycée Guist'Hau de Nantes (consulté le 5.09.2018) :

*« Au début de la Deuxième Guerre mondiale, un professeur, Madeleine Bourguel, membre de l'Association des Françaises diplômées des Universités, prend l'initiative de mobiliser la grande majorité du personnel du lycée pour parrainer financièrement deux collègues polonaises réfugiées, Irma Kaufer, une israélite, et madame Bursztyn, geste rare puisque le pays entier ne connaît que douze parrainages de cette sorte. »*





## Écoles et élèves face aux bombardements





# La propagande de Vichy en direction de la jeunesse

**J**'AURAIS voulu me joindre à vous aujourd'hui pour renouer, je l'ai dit il y a un an, « le fil d'or d'une grande tradition nationale ». Aux jours de deuil et aux jours d'espérance, la FRANCE entière et ses rois sont venus au PUY pour manifester leur confiance, leur espérance et leur foi.

Guidés par une même pensée, la volonté tendue vers un même but, Scouts chrétiens de la Métropole et de l'Empire, Scouts musulmans de l'Afrique, ouvriers, paysans, vous êtes arrivés par milliers. Vous avez ainsi réalisé l'image de cette union qui, seule, sauvera la Patrie.

A l'exemple de nos aïeux et pour que leur geste soit plus méritoire, beaucoup d'entre vous ont pris le bâton du pèlerin et ajouté aux difficultés du voyage la fatigue de longues marches à pied.

La manifestation d'aujourd'hui est ainsi un symbole d'union, d'efforts dans le sacrifice et de foi dans l'avenir de la France.

C'est aux Scouts que revient l'honneur d'avoir réalisé ce rassemblement. Que cet hommage leur soit rendu ainsi qu'aux chefs qui les animent.

Ils ont confirmé à nouveau leurs qualités éminentes, et avec la belle ardeur de la jeunesse, ils les ont données en exemple au Pays tout entier.

Scouts de FRANCE, votre discipline vous impose chaque jour une bonne action; celle d'aujourd'hui vous sera comptée plus que tout autre.

**J**E suis venu, moi aussi, me recueillir dans cette cathédrale. Je suis donc près de vous par le cœur et par ma foi dans nos destinées. Ensemble, unissons-nous dans une prière fervente pour que notre Pays soit libéré des épreuves qu'il subit en ces jours.

Turnons notre pensée vers nos prisonniers. Il faut qu'ils sachent que tout a été mis en œuvre, dans le domaine spirituel comme dans le domaine temporel, afin qu'ils retrouvent le patrimoine dont nous avons la garde. La Vierge du PUY les protège. La FRANCE endeuillée les attend.

C'est sur la jeunesse et par la jeunesse que je veux rebâtir notre Pays dans l'Europe nouvelle. Pour cette grande œuvre, je fais appel à tous les jeunes.

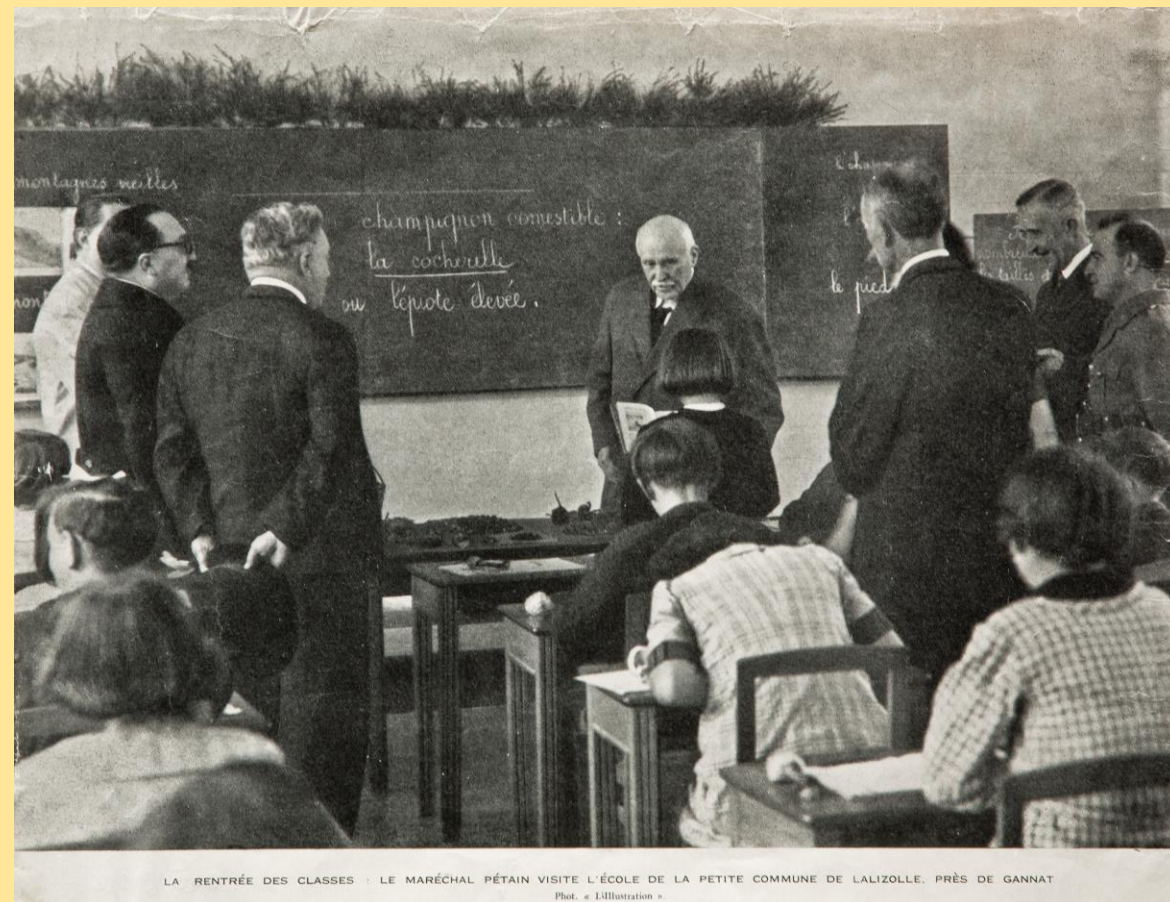
Par votre exemple, votre goût de "servir", la chaleur de votre amitié, donnez à tous vos frères le désir de se rassembler, montrez-leur le chemin de l'avenir qui est celui de l'union de toutes les bonnes volontés en vue du bien commun.

Ce grand effort, je vous demande de l'accomplir.

C'est le sens profond du pèlerinage en ces Hauts Lieux où, tant de fois, l'âme de la FRANCE s'est retremée.

En renouant une de nos plus anciennes traditions, vous montrez que cette âme est demeurée vivante en vous. Elle est pour notre Pays le gage de sa résurrection.

*Ph. Pétain*



LA RENTRÉE DES CLASSES : LE MARÉCHAL PÉTAIN VISITE L'ÉCOLE DE LA PETITE COMMUNE DE LALIZOLLE, PRÈS DE GANNAT  
Phot. « L'Illustration »



## Composition Française

Imaginez une histoire où vous monterez l'attachement d'une écolière pour ses affaires de classe.

Depuis que Monique va à l'école elle possède une carte, à laquelle elle tient beaucoup. Cette carte est une récompense d'une année de travaux.

Il faut dire que Monique prend grands soins de cette carte, qui lui rappelle de bons souvenirs. Tous les mois elle la nettoie et la cire.

Si l'un de ses frères y touche, pour l'abîmer, ce sont des disputes.

Malheureusement au moment où il fallut évacuer, après un bombardement, on ne prit que des choses très très utiles, on s'en allait à pieds. Monique pleura, en silence, de quitter la maison, qui l'avait vue naître, et ses chères affaires, mais elle partit cependant dans l'espoir <sup>de voir</sup> tout cela bientôt. En effet, quinze jours après elle était de retour

Cahier journalier de Paulette Veret, école de Quillebeuf (Eure) : le 16 septembre 1940, c'est l'appel du Maréchal Pétain du 25 juin, qui sert de texte de dictée

## Le rationnement des articles scolaires

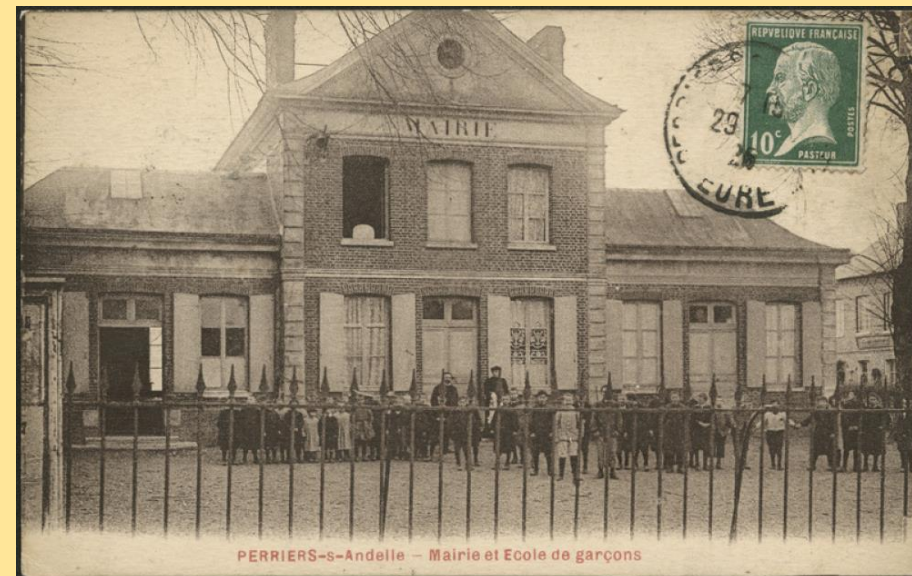
ARTICLES D'ÉCOLIERS — Année Scolaire 1943-1944

Nom de l'Élève : <i>Comte</i>	
Prénom : <i>Jeanne</i>	
Adresse : <i>5 rue Victor Hugo</i>	
Etablissement : <i>École de Quillebeuf</i>	
Classe : <i>1<sup>re</sup></i>	

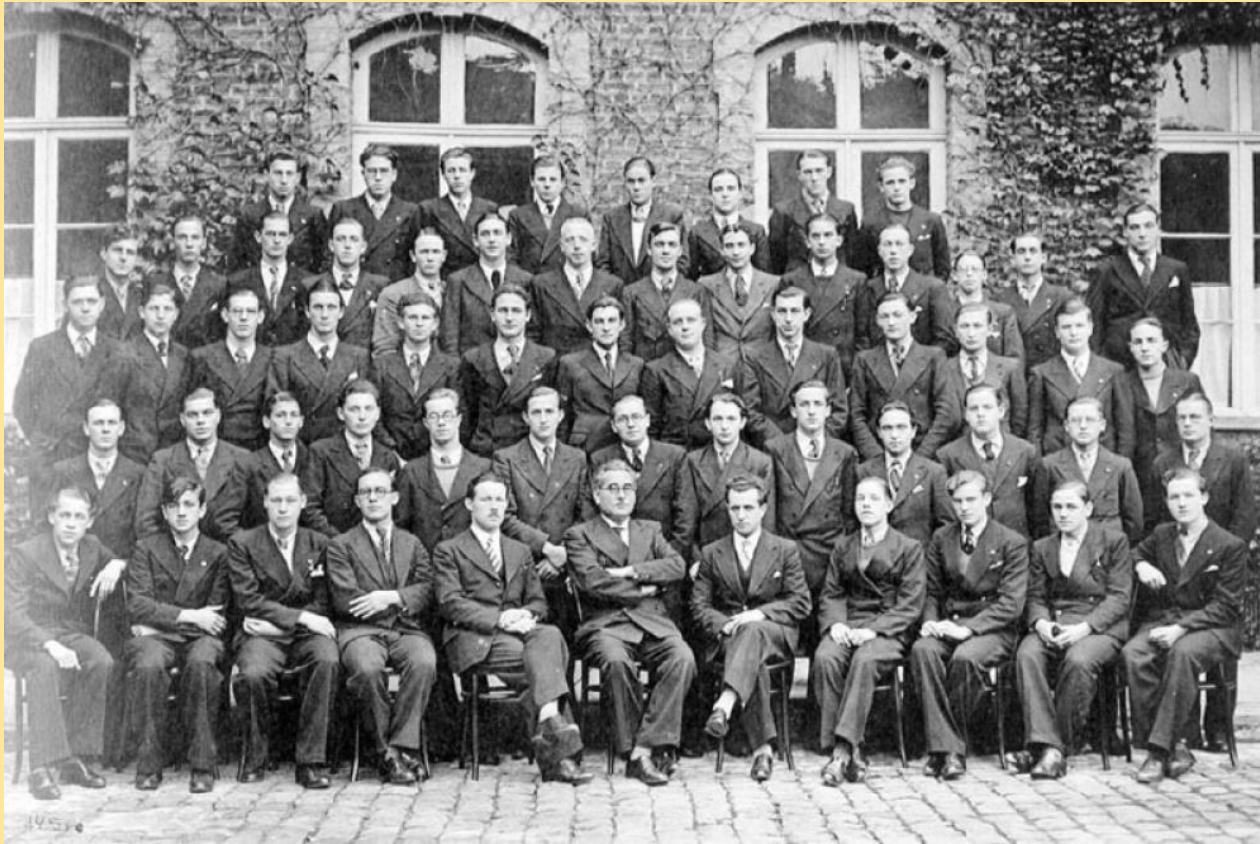
Ec / 3	Ec / 3	Ec / 3	Ec / 3	Ec / 3	Ec / 3	Ec / 3	Ec / 3
45	46	47	48	ZY	ZX	ZV	
1 point	1 point	1 point	1 point				
				ZU	ZT	ZS	
				ZR	ZQ	ZP	
				ZO	ZN	ZM	
				ZL	ZK	ZJ	
				ZI	ZH	ZG	



# Les bâtiments scolaires pendant la guerre



# Les enseignants pendant la guerre...





# Des affiches sur l'école et la guerre puis la reconstruction nationale







Le Musée  
national de  
l'Éducation  
(Munaé)  
à Rouen

Accéder à ce fonds via le site Internet du Munaé ([www.reseau-canope.fr/musee/](http://www.reseau-canope.fr/musee/))



CANOPÉ

+ Réseau Canopé

**MUNAÉ**  
Musée national de l'Éducation

CANOPÉ  
**MUNAÉ**  
LE MUSÉE NATIONAL DE L'ÉDUCATION

🏠 CONNAÎTRE ▾ VISITER ▾ ÉTUDIER ▾ MUNAÉVADEZ-VOUS ▾ SOUTENIR ▾ LES EXPOSITIONS ITINÉRANTES ▾ INFORMATIONS PRATIQUES

LANGUE :  - 

**MUSÉE NATIONAL DE L'ÉDUCATION (MUNAÉ)**



# Étudier/consulter les collections en ligne/recherche avancée (par mot clé, type de document, numéro d'inventaire, etc.)

## LES COLLECTIONS du Musée national de l'Éducation

ACCUEIL | RECHERCHE THÉMATIQUE | RECHERCHE AVANCÉE | CONSULTATION SUR PLACE | INFOS PRATIQUES

Accueil > Musée National de l'Éducation > Recherche avancée > Liste

### Musée National de l'Éducation : Recherche avancée

Numéro d'inventaire ▾

1979.18656

Avec image

Trier par Tri par défaut ▾

[Ajouter un critère](#)

Rechercher

Aide à la recherche :

[Type de document](#)

[Mots-clés](#)

[Filières](#)

[Niveaux](#)

Mode d'affichage   

Résultats de la recherche : 1 réponses

Ajout multiple au panier



**Message de Monsieur le Maréchal Pétain, chef de l'Etat français, à la jeunesse française**

affiche

Philippe Pétain (auteur)

1940

Sélectionner pour ajout au panier

AJOUTER AU PANIER 